

ラベルプリンター用 食品表示ソフトウェア


# しょくぷり Ver2 シリーズ

for WindowsXP/VISTA/7/8/8.1/10


## 操作説明書

品名:クッキー  
名称:焼き菓子  
原材料名:小麦粉、砂糖、バター、卵

内容量:5枚  
賞味期限:2012年03月17日  
保存方法:高温・多湿・直射日光を避け、常温にて保存して下さい  
製造者  
有限会社オカダラベル  
名古屋市熱田区八番二丁目19-9 第五 805  
TEL:052-661-2062



4 901234 567894




外装:PP

クッキー

|      |   |
|------|---|
| 名称   | 焼き菓子  |
| 原材料名 | 小麦粉、砂糖、バター、鶏卵                               |
| 内容量  | 5枚  |
| 賞味期限 | 2019年01月19日                                 |
| 保存方法 | 高温・多湿・直射日光を避け、常温にて保存して下さい                   |
| 製造者  | 合同会社オカダクリエイト<br>名古屋市熱田区八番二丁目19-9<br>第五-705号 |

| 栄養成分<br>(1食分50g当たり) |         |
|---------------------|---------|
| エネルギー               | 260kcal |
| たんぱく質               | 3.5g    |
| 脂質                  | 12.2g   |
| 炭水化物                | 32.8g   |
| ナトリウム               | 160mg   |

この表示値は目安です



袋:PP

## はじめにお読み下さい

この度は、弊社食品表示ソフトウェア「しょくぷり」をお買い上げ頂きまして、誠にありがとうございます。

こちらのソフトウェアは、対応ラベルプリンターと組み合わせて使用する事で、食品の品質表示ラベルやバーコードラベルを作成するソフトウェアです。

食品品質表示を行う際に必要となる、

- ・農林物資の規格化及び品質表示の適正化に関する法律（JAS法）
- ・食品表示法（品質表示基準）
- ・JAS規格（日本農林規格）
- ・食品衛生法
- ・資源有効利用促進法（容器包装リサイクル法）
- ・景品表示法
- ・計量法
- ・健康増進法
- ・栄養成分表示

等に準拠した表示方法で効率的な表示が可能です。

ラベルサイズは、

- ・ P 65 mm × W 45 mm    ・ P 28 mm × W 38 mm
- ・ P 70 mm × W 80 mm    ・ P 90 mm × W 50 mm
- ・ P 115 mm × W 105 mm

の5種類を標準レイアウトとしてご用意させて頂いているほか、特注サイズのラベルにも、レイアウトを追加登録する事でご利用頂けます。

弊社ソフトウェアについてのご不明な点・ご要望などございましたら、お気軽に下記Eメール、もしくはFAXにてご連絡下さいませ。

Eメール：[reception@okadalabel.co.jp](mailto:reception@okadalabel.co.jp)

お問い合わせは、画像でのご連絡も可能なEメールがお勧めです。

Fax：052 - 755 - 8777

**ご注意**：お電話によるお問い合わせや、操作説明などの即時回答につきましては、ご対応が非常に困難でございます為、大変申し訳ございませんが、何卒ご容赦頂きます様、宜しくお願い申し上げます。

## 目次

ソフトウェア使用許諾契約書  
ソフトウェアインストールガイド  
ソフトウェアの起動と初期設定  
しょくぷりをアンインストールする  
簡単な食品表示ラベルを作ってみましょう  
食品表示ラベルを発行してみましょう  
高度な利用方法  
おかしいなと思ったら

## 動作対応OS

- Microsoft WindowsXP(32bit)      • Microsoft WindowsVISTA(32bit)
- Microsoft Windows7(32&64bit)    • Microsoft Windows8(32&64bit)
- Microsoft Windows8.1(32&64bit) • Microsoft Windows10(32&64bit)

上記OSご利用の場合でも、コンピュータの構成や、ご使用になられるプリンターの機種や環境により、弊社ソフトウェアが動作しない場合もございます。ご導入の前に必ず試用版にて動作の確認を行なって頂きます様、お願い申し上げます。

製品版ご購入後に、お客様の環境でソフトウェアが不動である事が判明致しましても、ソフトウェアの性質上、返品や返金等を行えません旨、予めご了承下さいませ。

## 動作対応プリンター

サトー製ラベルプリンター      下記の Windows ドライバー対応機  
レスプリシリーズ(L'esprit)    ET400、ER400、ET410、ER410、T8、R8、T12、R12、  
T408、R408、T412、R412、T408v、R408v、T412v、R412v、  
T408v-ex、T412v-ex、R408v-ex、R412v-ex  
スキャントロニクスシリーズ    MT410e、BF408R、BF412R、CL4NX  
  
ブラザー製ラベルプリンター    TD-2130N

Windows 用一般プリンター

一般プリンターは、しょくぷり非対応です。(印字ズレ等の不具合が発生します)

L'esprit、レスプリは、(株)サトーの登録商標です。

Windows はマイクロソフトコーポレーションの登録商標です。

## ソフトウェア使用許諾契約書(end-user license agreements)

合同会社オカダクリエイト（以下「弊社」と記載します）は、お客様（法人または個人のいずれであるかを問いません）に、本使用許諾契約書（以下「本契約書」と記載します）に基づいて提供する本ソフトウェア「しょくぷり」（以下「本ソフトウェア」と記載します）を使用する権利を下記条項に基づき許諾します。本ソフトウェアをインストール、複製、または使用することによって、お客様が本契約書のすべてにご同意いただいたものいたします。本契約書の条項に同意されない場合は、本ソフトウェアをインストール、複製、または使用しないでください。なお、弊社がネットワーク等を介して本ソフトウェア提供している場合は、ダウンロードされる際にも本契約書にご同意いただく必要があります。本契約書の条項に同意されない場合は、ダウンロードを中止してください。

### 1. 著作権

- (1) 本ソフトウェアに関する著作権等の知的財産権は、弊社に帰属し、本ソフトウェアは日本の著作権法その他関連して適用される法律等によって保護されています。したがってお客様は、本ソフトウェアを他の著作物と同様に扱わなければなりません。
- (2) 本ソフトウェアとともに提供されるドキュメント等の関連資料（以下「関連資料」と記載します）およびサンプルコードの著作権は、弊社に帰属し、これら関連資料は日本の著作権法その他関連して適用される法律等によって保護されています。
- (3) 本ソフトウェアとともに提供される著作権は、弊社に帰属し、これら関連資料は日本の著作権法その他関連して適用される法律等によって保護されています。

### 2. 権利の許諾

- (1) お客様は、本契約の条項にしたがって本ソフトウェアを使用する、非独占的な権利を本契約に基づき取得します。
- (2) お客様の組織内での利用を目的としてのみ、関連資料のコピーを作成できます。ただし、ハードコピーか電子文書にかかわらず、これらをお客様の組織外に再発行したり再配布したり販売することは一切禁止と致します。

### 3. 制限事項

- (1) お客様は、本ソフトウェアのリバースエンジニアリング、逆コンパイルまたは逆アセンブルをすることはできません。
- (2) お客様は、本契約書に明示的に許諾されている場合を除いて、本ソフトウェアの使用、全部または一部を複製、改変等を行うことはできません。
- (3) お客様は、本ソフトウェアおよび関連資料に付されている著作権表示およびその他の権利表示を除去することはできません。上記(2)に基づき本ソフトウェアを複製する場合には、本ソフトウェアに付されている著作権表示およびその他の権利表示も同時に複製するものとします。
- (4) お客様は、本ソフトウェアを第三者に使用許諾、貸与またはリースする事は出来ません。
- (5) 本ソフトウェアに万が一不具合その他の瑕疵が存在した場合でも、弊社は何らの保証もいたしません。
- (6) 本ソフトウェアの利用により、万が一ハードウェア機器若しくはデータ等に支障が生じた場合でも、弊社は一切その責任を負いません。
- (7) 本ソフトウェアについて、第三者との間で著作権その他知的財産権上の紛争、製造物責任法に基づく紛争等が生じた場合といえども、弊社は一切その責任を負いません。
- (8) 上記の他、本ソフトウェアの利用に関して、お客様又はお客様の顧客に何らかの損害が生じた場合でも、弊社は一切その責任を負いません。
- (9) 弊社が本ソフトウェアの誤り（バグ）を修正した場合には、弊社はお客様に対して、修正されたソフトウェア、修正のためのソフトウェア（以下「修正ソフトウェア」と記載します）またはこのような修正

に関する情報を提供いたします。ただし、修正ソフトウェアまたはこのような修正に関する情報の提供の必要性、提供時期、提供方法等に関しては、すべて弊社の裁量により決定させていただきます。なお、お客様に提供された修正ソフトウェアは本ソフトウェアとみなします。

#### 4. 責任の制限

- (1) 弊社は、お客様が本ソフトウェアの使用によって受けられた損害について、一切責任を負いません。
- (2) 上記(1)または法令により弊社が損害賠償責任を負う場合においても、社会通念上、当該種類の債務不履行、不法行為等から通常発生するものと考えられる損害(いわゆる通常損害)を超える損害については責任を負いません。
- (3) **本ソフトウェアに対する操作や導入のサポートは、弊社販売のしょくぶり関連商品(ラベル・カーボンリボン・プリンター)を、税抜きで年間 20,000 円以上ご購入頂いている場合のみ対象となります。期間内の購入が確認出来ない場合は、本ソフトウェアのサポートは一切行いません。**

#### 5. 契約の期間

- (1) 本契約は、本ソフトウェアのインストール、もしくは使用を始めたとき発効し、下記により本契約が終了するまで有効であるものとします。

#### 6. 契約の終了

- (1) お客様は、本ソフトウェアをアンインストールし、ソフトウェア記憶媒体を破棄することにより、いつでも本契約を終了させることができます。
- (2) 弊社は、お客様が本契約のいずれかの条項に違反したときは、お客様に対し何らの通知・催告を行うことなく直ちに本契約を終了させることができます。
- (3) 上記(2)の場合、弊社は、お客様によって被った損害をお客様に請求することができます。
- (4) お客様は、本契約が終了したときは、直ちに本ソフトウェアおよびそのすべての複製物ならびに関連資料を破棄するものとします。

#### 7. その他

- (1) 本ソフトウェアを利用して著作権の対象となっている著作物を複製、編集等することは、著作権法上、個人的にまたは家庭内でその複製物や編集物を使用する場合に限って許されています。利用者自身が複製対象物について著作権等を有しているか、あるいは複製等について著作権者等から許諾を受けている等の事情が無いにもかかわらず、この範囲を越えて複製・編集や複製物・編集物を使用した場合には、著作権等を侵害することとなり、著作権者等から損害賠償等を請求されることとなりますので、そのような利用方法は厳重にお控え下さい。
- (2) 本ソフトウェアにおいて他者の画像データを利用する場合は、上記著作権侵害にあたる利用方法は厳重にお控え頂くことはもちろん、他人の肖像を勝手に使用、改変等すると肖像権を侵害することとなりますので、そのような利用方法も厳重にお控え下さい。
- (3) お客様は、いかなる方法および目的によっても、本ソフトウェアおよびその複製物を日本国外に輸出してはなりません。
- (4) 本契約の成立、効力、履行および解釈に関しては、日本法が適用され、本規約から生じる紛争については日本国の裁判所の裁判管轄権に服するものとします。

## ソフトウェアインストールガイド（印刷前の準備）

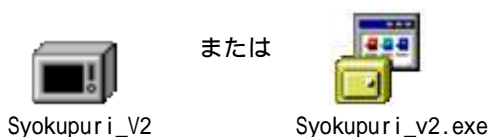
本ソフトウェアのインストールを行なう前に、印刷するプリンタの動作確認と、プリンタドライバの事前設定を下記の通り行ないます。

### 1. プリンタドライバを説明書に沿ってインストールします

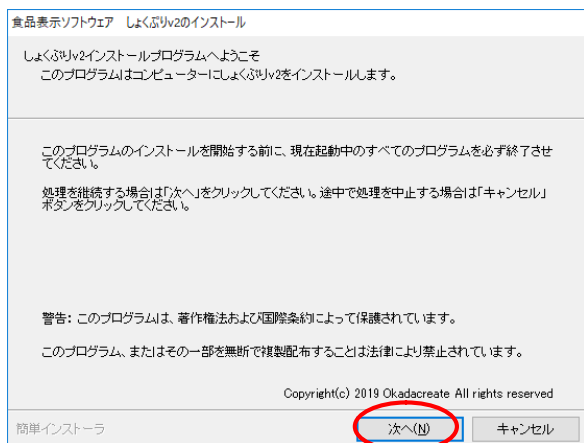
プリンタ付属のインストールガイドをご確認の上、お使いのコンピュータにドライバのインストールを行ないます。

### 2. しょくぶり(ソフトウェア)のインストールを行ないます

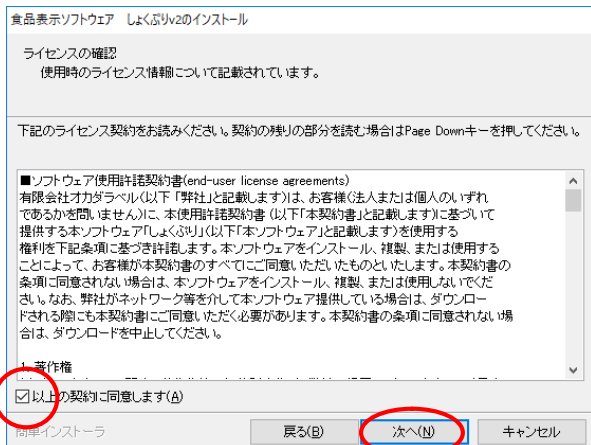
プリンタドライバのインストールが行えましたら、ソフトウェアのインストールを行ないます。コンピュータのUSB端子に「しょくぶりUSBメモリー」を差し込み、USBメモリー内にある「syokupuri\_v2」または、「syokupuri\_v2.exe」と書かれたアイコンをダブルクリックします。



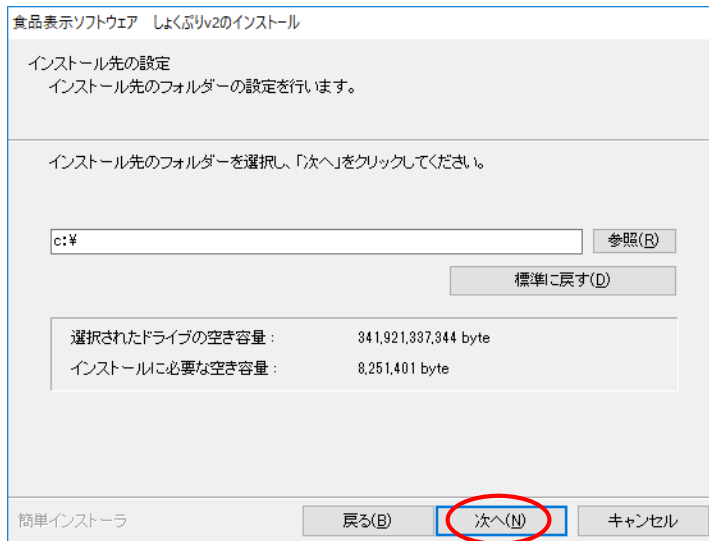
下記ウィンドウが表示されたら、「次へ」をクリックします



ライセンスの確認ウィンドウが表示されますので、規約確認後、「以上の規約に同意します」のチェックを入れ、「次へ」をクリックします。

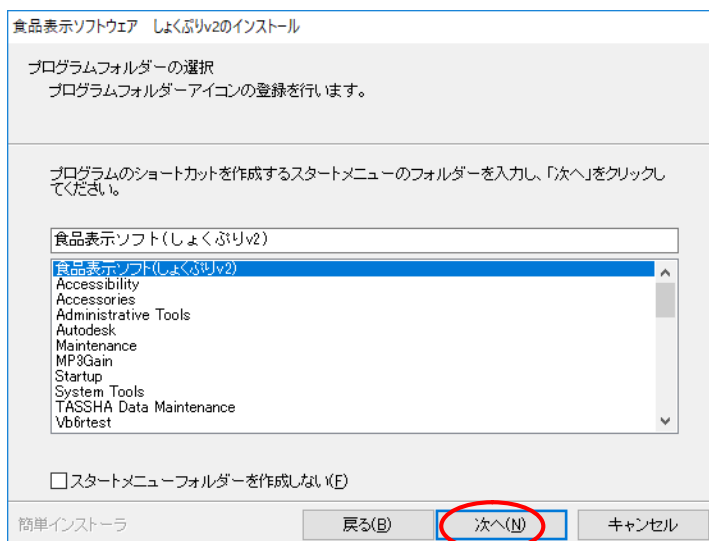


インストール先の設定ウインドウが表示されますので、そのまま「次へ」をクリックします。

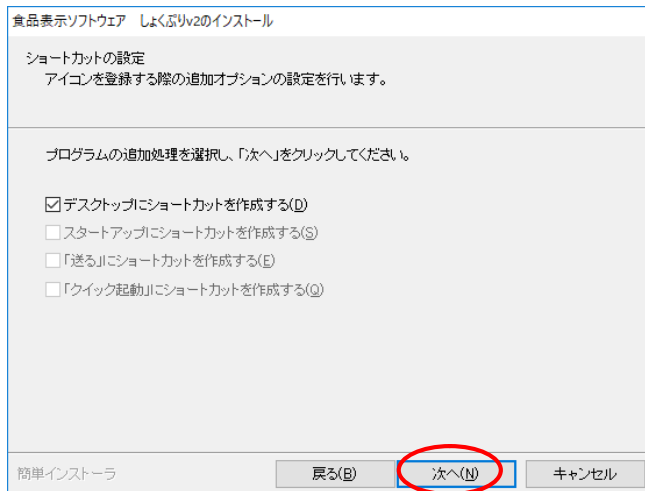


Ver2.00 よりインストール先は C:¥syokupuri\_v2 が標準設定となっています。基本的には変更せず、そのままのフォルダ設定でインストールをお勧めします。

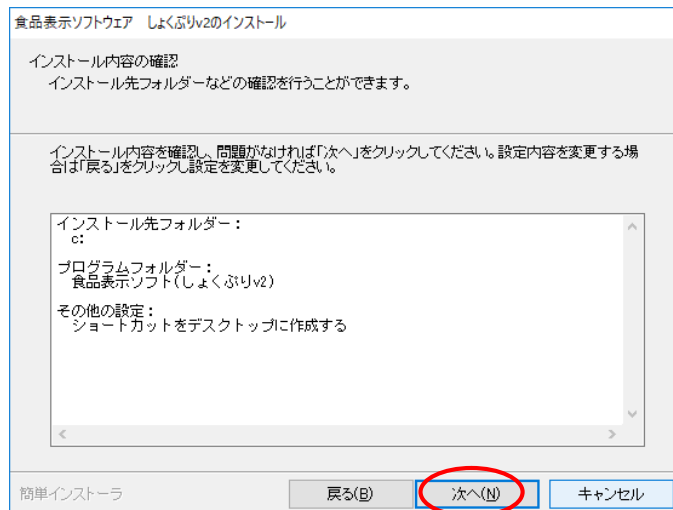
プログラムフォルダーの選択ウインドウが表示されますので、そのまま「次へ」をクリックします。



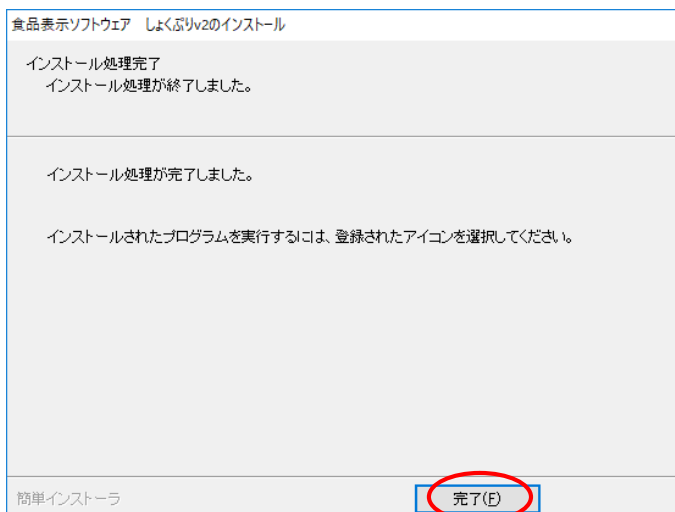
ショートカットの設定ウインドウが表示されますので、「デスクトップにショートカットを作成する」にチェックを入れ(チェックが入っている場合はそのまま)「次へ」をクリックします。



インストール内容の確認ウィンドウが表示されますので、「次へ」をクリックします。



インストール処理完了ウィンドウが表示されますので、「完了」をクリックします。

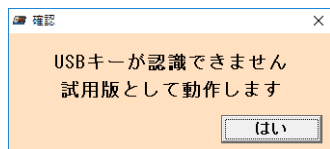
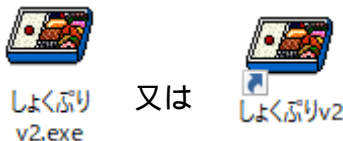


以上で、食品表示ソフトウェア「しょくぷり」のインストールが完了します。



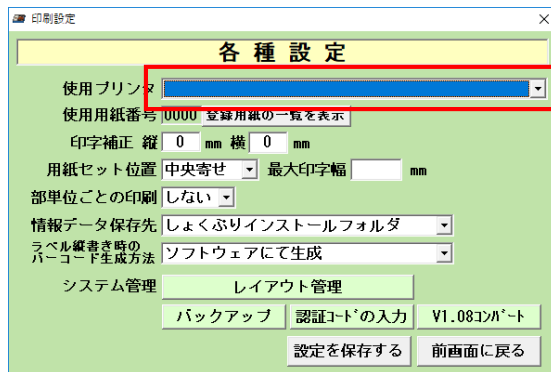
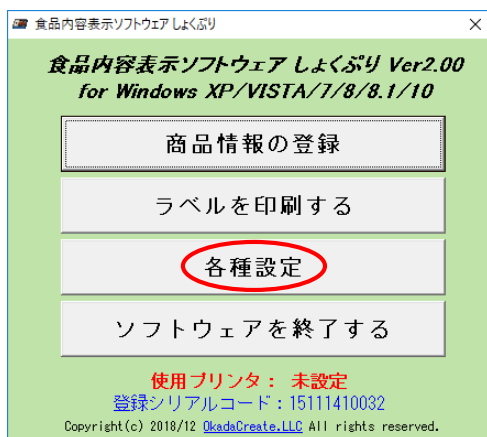
## 5. ソフトウェアの起動と初期設定（使用するプリンター名の選択と設定）

インストール後は、しよくぷりUSBメモリをPCに挿し、スタートメニューのプログラム内にある「食品表示(しよくぷり)」フォルダの「しよくぷり v2」や、デスクトップ上にある「しよくぷり v2」のアイコン(下図)をクリック(環境によってはダブルクリック)し、ソフトウェアを起動して下さい。



しよくぷりは、著作権保護機能が導入されております為、本ソフトウェアを使用する際には、必ず「しよくぷりUSBメモリ」をPCに接続した状態で起動して下さい。「しよくぷりUSBメモリ」がないままソフトウェアを起動致しますと、左記のウィンドウが表示され、機能が制限された「試用版」として動作致します。

「しよくぷり」を起動しましたら、まずは初期設定を行います。「各種設定」ボタンをクリック後、「使用プリンタ」の項目をクリックして、使用するプリンター名を選択します。



|        |                   |
|--------|-------------------|
| 使用プリンタ | SATO ｼﾞﾌﾞﾘT8-R8   |
| 使用プリンタ | SATO ｼﾞﾌﾞﾘT12-R12 |
| 使用プリンタ | Brother TD-2130N  |
| 使用プリンタ | SATO Lesprit408v  |
| 使用プリンタ | SATO Lesprit412v  |

L'esprit T8・R8・T408・R408 の場合  
L'esprit T12・R12・T412・R412 の場合  
TD-2130N の場合  
L'esprit T408v・R408v の場合  
L'esprit T412v・R412v の場合

サトーのレスプリ等、用紙を中央寄せでセットするタイプのプリンターを選択した場合は、「用紙セット位置」の欄は、「中央寄せ」を選択して下さい。  
尚、使用用紙番号は変更せず、基本的に「0000」のままで使用して下さい。

最後に、「設定を保存する」ボタンをクリックして初期設定を完了します。  
その他の印刷設定につきましては、後方ページを参照下さいませ

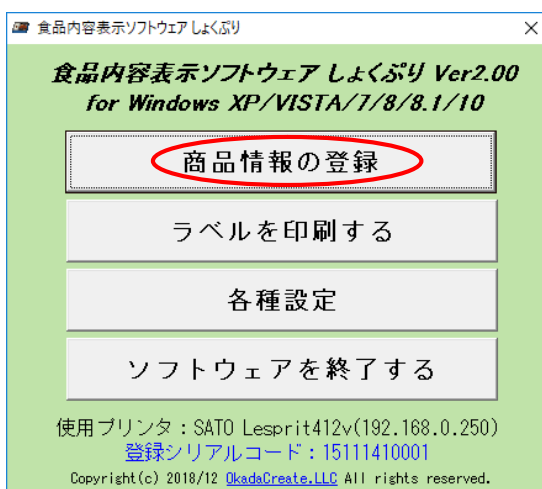
## 6. アンインストールについて

このソフトウェアがご不要となった場合は、コントロールパネル内のプログラム管理ツール(プログラムの追加と削除、等)よりアンインストールを行って下さい。

## 簡単な食品表示ラベルを作成してみましょ

さっそく簡単な食品品質表示ラベルを作り、一通りの操作を覚えましょ。

1. 製品版の場合は、「しよくぶりUSBメモリ」をコンピュータに接続した状態でソフトを起動します。(専用USBメモリがない場合、試用版として稼動します) まずは、「商品情報の登録」ボタンをクリックします。



2. 商品情報の登録・編集画面になりますので、各項目を入力します。

商品情報の登録・編集

|       |                      |           |                 |
|-------|----------------------|-----------|-----------------|
| 登録番号  | 0001 一覧   標準01 65x45 | 成分表タイトル   | 栄養成分(1食分10g当たり) |
| 品名    | クッキー                 | エネルギー     | エネルギー:          |
| 名称    | 名称:焼菓子               | たんぱく質     | たんぱく質:          |
| 原材料名  | 原材料名:小麦粉、砂糖、バター、鶏卵   | 脂質        | 脂質:             |
| 追加欄   |                      | 炭水化物      | 炭水化物:           |
| 追加欄   |                      | 食塩相当量     | ナトリウム:          |
| 内容量   | 内容量: 5 枚             | 成分追加1     |                 |
| 追加欄   |                      | 成分追加2     |                 |
| 期限表記  | 消費期限: 書式 YYYY年MM月DD日 | 成分追加3     |                 |
| 期限加算日 | 0 別記表示               | 成分追加4     |                 |
| 保存方法  | 保存方法:                | 成分追加5     |                 |
| 追加欄   |                      | 成分追加6     |                 |
| 責任者   | 製造者:                 | 成分追加7     |                 |
| 追加欄   |                      | 成分追加8     |                 |
| 備考1   |                      | 成分追加9     |                 |
| 備考2   |                      | 成分追加10    |                 |
| 表示価格  | バーコード                | リサイクルマーク1 | なし              |
|       |                      | リサイクルマーク2 | なし              |
|       |                      | 削除        |                 |
|       |                      | 全項目クリア    |                 |
|       |                      | 印刷結果の表示   |                 |
|       |                      | 入力情報を登録   |                 |
|       |                      | メニューへ戻る   |                 |

ここでは例として、クッキーの食品品質表示ラベルを作製してみましょ。

登録番号は「0001」のままで、レイアウト名は「標準01 65x45」を選択します。

品名欄は、「品名:」の文字を消し、そこに「クッキー」と入力します。

「:」の文字を削除する際に、「項目名区切り文字を削除しても宜しいですか?」と聞かれますので、「はい」をクリックして下さい。

名称欄には「焼菓子」、原材料名欄には「小麦粉、砂糖、バター、鶏卵」、内容量欄には「5」と入力し、内容量の右側の単位欄は「枚」を選択します。

それぞれの項目をクリックし、キーボードで入力していきます。

【ポイント】文字は、全角文字のほか半角文字や記号にも対応  
各項目は全角文字のほか、半角文字や記号も使用可能です。 規定ポイント数  
以上の文字サイズであれば、英数や区切り記号の半角文字も使用可能です。  
但し、半角のカタカナは読み辛いので、使用はあまりお勧め致しません。

### 3. 期限表示の各項目を選択 & 入力します

| 商品情報の登録・編集 |                       |
|------------|-----------------------|
| 登録番号       | 0001 一覧 標準01 65x45    |
| 成分表タイトル    | 栄養成分(1食分○g当たり)        |
| 品名         | クッキー                  |
| エネルギー      | エネルギー:                |
| 名称         | 名称:焼菓子                |
| たんぱく質      | たんぱく質:                |
| 原材料名       | 原材料名:小麦粉、砂糖、バター、鶏卵    |
| 脂質         | 脂質:                   |
| 炭水化物       | 炭水化物:                 |
| 食塩相当量      | ナトリウム:                |
| 成分追加1      |                       |
| 成分追加2      |                       |
| 成分追加3      |                       |
| 成分追加4      |                       |
| 成分追加5      |                       |
| 成分追加6      |                       |
| 成分追加7      |                       |
| 成分追加8      |                       |
| 成分追加9      |                       |
| 成分追加10     |                       |
| 期限表記       | 賞味期限: 書式 YYYYY年MM月DD日 |
| 期限加算日      | 30 別記表示               |
| 保存方法       | 保存方法:                 |
| リサイクル-ク1   | なし                    |
| リサイクル-ク2   | なし                    |
| 追加欄1       |                       |
| 追加欄2       |                       |
| 追加欄3       |                       |
| 追加欄4       |                       |
| 追加欄5       |                       |
| 備考1        |                       |
| 備考2        |                       |
| 表示価格       | バーコード                 |
| 削除         | 印刷結果の表示               |
| 全項目クリア     | 入力情報を登録               |
|            | メニューへ戻る               |

期限表記欄は、「賞味期限」か「消費期限」のいずれかのタイトルを選びます。  
クッキーは、常温である程度の保存が利きますので、「賞味期限」を選びます。

書式欄は、日付の表示方法が選べます。今回は「2019年12月05日」と  
いった表示を行ないますので、「YYYY年MM月DD日」のままとしておきます。  
別途記載表示を常時行う場合は、「枠外 記載」等の文字をこの書式欄に直接  
入力します。時々別途記載表示を行う場合は、後述の別記表示欄に入力します。

期限加算日欄は、発行する日から換算して何日後の日付けを表示するかを登録しま  
す。しっかりと真空パックされて乾燥剤を封入されたクッキーなら、30日ほど  
は劣化・酸化も問題ないかと思われまますので、今回は「30」と入力します。

別記表示欄の内容は、ラベル印字の際に「別途記載による日付表示」を選択した  
時に表示される内容となります。今回は、特に選択しません。

印刷時に表示方法を選択しない場合は、この欄は未記入でも問題ありません。

## 4. 保存方法の入力

商品情報の登録

商品情報の登録・編集

|       |                      |         |                |
|-------|----------------------|---------|----------------|
| 登録番号  | 0001 一覧 標準01 65x45   | 成分表タイプ  | 栄養成分(1食分〇g当たり) |
| 品名    | クッキー                 | エネルギー   | エネルギー:         |
| 名称    | 名称:焼菓子               | たんぱく質   | たんぱく質:         |
| 原材料名  | 原材料名:小麦粉、砂糖、バター、鶏卵   | 脂質      | 脂質:            |
| 追加欄 1 |                      | 炭水化物    | 炭水化物:          |
| 追加欄 2 |                      | 食塩相当量   | ナトリウム:         |
| 内容量   | 内容量: 5 枚             | 成分追加 1  |                |
| 追加欄 3 |                      | 成分追加 2  |                |
| 期限表記  | 賞味期限: 書式 YYYY年MM月DD日 | 成分追加 3  |                |
| 期限加算日 | 30 別記表示              | 成分追加 4  |                |
| 保存方法  | 日光を避け、常温にて保存して下さい    | 成分追加 5  |                |
| 追加欄 4 |                      | 成分追加 6  |                |
| 責任者   | 製造者:                 | 成分追加 7  |                |
| 追加欄 5 |                      | 成分追加 8  |                |
| 備考 1  |                      | 成分追加 9  |                |
| 備考 2  |                      | 成分追加 10 |                |
| 表示価格  | バーコード                | ライクマーク1 | なし             |
|       |                      | ライクマーク2 | なし             |

削除 印刷結果の表示 入力情報を登録 メニューへ戻る  
全項目クリア

今回、保存方法の欄には「高温・多湿・直射日光を避け、常温にて保存して下さい」と入力します。入力文字の全体が表示されず、入力のし難さを感じた場合は、白い入力欄の部分をダブルクリックする事で、文字列の全体を見ながら入力が行えるウィンドウが別途表示されますので、そちらをご活用下さい。

## 5. 責任者表示を入力します

商品情報の登録

商品情報の登録・編集

|       |   |         |                |
|-------|---|---------|----------------|
| 登録番号  | 0001 一覧 標準01 65x45                        | 成分表タイプ  | 栄養成分(1食分〇g当たり) |
| 品名    | クッキー                                      | エネルギー   | エネルギー:         |
| 名称    | 名称:焼菓子                                    | たんぱく質   | たんぱく質:         |
| 原材料名  | 原材料名:小麦粉、砂糖、バター、鶏卵                        | 脂質      | 脂質:            |
| 追加欄 1 |   | 炭水化物    | 炭水化物:          |
| 追加欄 2 |   | 食塩相当量   | ナトリウム:         |
| 内容量   | 内容量: 5 枚                                  | 成分追加 1  |                |
| 追加欄 3 |   | 成分追加 2  |                |
| 期限表記  | 賞味期限: 書式 YYYY年MM月DD日                      | 成分追加 3  |                |
| 期限加算日 | 30 別記表示                                   | 成分追加 4  |                |
| 保存方法  | 日光を避け、常温にて保存して下さい                         | 成分追加 5  |                |
| 追加欄 4 |   | 成分追加 6  |                |
| 責任者   | 製造者:合同会社オカダクリエイティブ名古屋市熱田区八番二丁目19-9 第5-705 | 成分追加 7  |                |
| 追加欄 5 |   | 成分追加 8  |                |
| 備考 1  |   | 成分追加 9  |                |
| 備考 2  |   | 成分追加 10 |                |
| 表示価格  | バーコード                                     | ライクマーク1 | なし             |
|       |   | ライクマーク2 | なし             |

削除 印刷結果の表示 入力情報を登録 メニューへ戻る  
全項目クリア

責任者表記欄は、今回は「製造者:」のままで、その文字の後に社名、住所、電話番号(必要であれば)などを続けてご入力下さい。項目入力時に、改行(Enter キー)は使用出来ません。改行を行ないたい箇所は、スペースキーでいくつか空白を入れ、調整する形となります。

## 6. 成分表タイトルを入力します。

成分表タイトルの入力欄に、「**栄養成分** (1食分50g当たり)」と入力します。

「栄」の前にある空白は、全角スペース4文字分です。

「分」の後ろにある空白は、全角スペース4文字分です。

カッコや数字は全て全角文字での入力を想定しております。半角文字を使用する場合は、カッコの前後に適宜空白を入れて表示位置の調整を行って下さい。

## 7. エネルギー、たんぱく質、脂質、炭水化物、食塩相当量の各項目を入力します。

成分の各入力欄に、それぞれの値を入力します。

上記入力例は、エネルギーに「260kcal」、たんぱく質に「3.5g」、脂質に「12.2g」、炭水化物に「32.8g」、食塩相当量に「160mg」と入力しています。(数字と空白は全角文字、単位は半角文字です)

## 8. 成分追加1の欄に成分表示の根拠を入力します。

|       |  |           |                |
|-------|--|-----------|----------------|
| 登録番号  | 0001 一覧 標準01 65x45                       | 成分表タイプ    | (1食分50g当たり)    |
| 品名    | クッキー                                     | エネルギー     | エネルギー: 260kcal |
| 名称    | 名称: 焼菓子                                  | たんぱく質     | たんぱく質: 3.5g    |
| 原材料名  | 原材料名: 小麦粉、砂糖、バター、鶏卵                      | 脂質        | 脂質: 12.2g      |
| 追加欄1  |  | 炭水化物      | 炭水化物: 32.8g    |
| 追加欄2  |  | 食塩相当量     | ナトリウム: 160mg   |
| 内容量   | 内容量: 5 枚                                 | 成分追加1     | この表示値は目安です     |
| 追加欄3  |  | 成分追加2     |                |
| 期限表記  | 賞味期限: 書式 YYYY年MM月DD日                     | 成分追加3     |                |
| 期限加算日 | 30 別記表示                                  | 成分追加4     |                |
| 保存方法  | 日光を避け、常温にて保存して下さい                        | 成分追加5     |                |
| 追加欄4  |  | 成分追加6     |                |
| 責任者   | 製造者: 合同会社オカダクリエイト名古屋市熱田区八番二丁目19-9 第5-705 | 成分追加7     |                |
| 追加欄5  |  | 成分追加8     |                |
| 備考1   |  | 成分追加9     |                |
| 備考2   |  | 成分追加10    |                |
| 表示価格  | バーコード                                    | リサイクルマーク1 | なし             |
|       |  | リサイクルマーク2 | なし             |

今回は、成分追加1の入力欄に、「この表示値は目安です」と入力します。  
栄養成分表や成分解析企業をご利用の場合は、その内容をこちらに記入します。

## 9. リサイクルマーク2を選択・入力します。

|       |  |           |                |
|-------|--|-----------|----------------|
| 登録番号  | 0001 一覧 標準01 65x45                       | 成分表タイプ    | (1食分50g当たり)    |
| 品名    | クッキー                                     | エネルギー     | エネルギー: 260kcal |
| 名称    | 名称: 焼菓子                                  | たんぱく質     | たんぱく質: 3.5g    |
| 原材料名  | 原材料名: 小麦粉、砂糖、バター、鶏卵                      | 脂質        | 脂質: 12.2g      |
| 追加欄1  |  | 炭水化物      | 炭水化物: 32.8g    |
| 追加欄2  |  | 食塩相当量     | ナトリウム: 160mg   |
| 内容量   | 内容量: 5 枚                                 | 成分追加1     | この表示値は目安です     |
| 追加欄3  |  | 成分追加2     |                |
| 期限表記  | 賞味期限: 書式 YYYY年MM月DD日                     | 成分追加3     |                |
| 期限加算日 | 30 別記表示                                  | 成分追加4     |                |
| 保存方法  | 日光を避け、常温にて保存して下さい                        | 成分追加5     |                |
| 追加欄4  |  | 成分追加6     |                |
| 責任者   | 製造者: 合同会社オカダクリエイト名古屋市熱田区八番二丁目19-9 第5-705 | 成分追加7     |                |
| 追加欄5  |  | 成分追加8     |                |
| 備考1   |  | 成分追加9     |                |
| 備考2   |  | 成分追加10    |                |
| 表示価格  | バーコード                                    | リサイクルマーク1 | なし             |
|       |  | リサイクルマーク2 | プラ 袋: PP       |

リサイクル表示の項目では、リサイクル識別表示マークを指定する事が出来ます。  
表示を行なう場合はマークの種類を選択し、右欄に文字を入力します。  
今回は、**リサイクルマーク2**の方に「プラ」を指定し、文字は「袋: PP」と入力します。  
複数素材使用時で、材質表示に下線が必要な場合は、「外装: <u>PP</u>」の様に<u>と</u>を入力する事で、囲んだ文字の部分が下線付きで表示されます。  
リサイクルマークの表示が必要ない場合は、必ず「なし」を選択して下さい。

## 10. 印刷出力の確認

商品情報の登録

商品情報の登録・編集

登録番号 0001 一覧 標準01 65x45

成分表タイプ (1食分50g当たり)

品名 クッキー

エネルギー エネルギー: 260kcal

名称 名称: 焼菓子

たんぱく質 たんぱく質: 3.5g

原材料名 原材料名: 小麦粉、砂糖、バター、鶏卵

脂質 脂質: 12.2g

炭水化物 炭水化物: 32.8g

食塩相当量 ナトリウム: 160mg

この表示値は目安です

追加欄 1

追加欄 2

内容量 内容量: 5 枚

追加欄 3

成分追加 1

成分追加 2

成分追加 3

成分追加 4

成分追加 5

成分追加 6

成分追加 7

成分追加 8

成分追加 9

成分追加 10

期限表記 賞味期限: 書式 YYYY年MM月DD日

期限加算日 30 別記表示

保存方法 日光を避け、常温にて保存して下さい

追加欄 4

責任者 製造者: 合同会社オカダクリエイト名古屋市熱田区八番二丁目19-9 第5-705

追加欄 5

備考 1

備考 2

表示価格

バーコード

印刷結果の表示

入力情報を登録

メニューへ戻る

印刷プレビュー

クッキー

名称 焼菓子

原材料名 小麦粉、砂糖、バター、鶏卵

内容量 5枚

賞味期限 2019年02月02日

保存方法 高温・多湿・直射日光を避け、常温にて保存して下さい

製造者 合同会社オカダクリエイト名古屋市熱田区八番二丁目19-9 第5-705

栄養成分 (1食分50g当たり)

エネルギー 260kcal

たんぱく質 3.5g

脂質 12.2g

炭水化物 32.8g

ナトリウム 160mg

この表示値は目安です

袋: PP

閉じる

全ての項目の記入が終わりましたら、「印刷結果の表示」ボタンをクリックする事で、実際にラベルに印字を行なった場合の結果を画面上で見る事が出来ます。意図にそぐわない表示であった場合は、再度各項目の編集を行います。

印刷結果のウィンドウは、そのまま閉じるほか、編集ウィンドウの入力に邪魔にならない場所へ移動して、閉じる事なくそのまま使用する事も可能です。但し、表示内容の自動更新は行われないので、項目内容を変更後は、「印刷結果の表示」をクリックして、表示内容を更新してご利用下さい。

## 11. 入力情報を保存する

商品情報の登録

商品情報の登録・編集

登録番号 0001 一覧 標準01 65x45

成分表タイプ (1食分50g当たり)

品名 クッキー

エネルギー エネルギー: 260kcal

名称 名称: 焼菓子

たんぱく質 たんぱく質: 3.5g

原材料名 原材料名: 小麦粉、砂糖、バター、鶏卵

脂質 脂質: 12.2g

炭水化物 炭水化物: 32.8g

食塩相当量 ナトリウム: 160mg

この表示値は目安です

追加欄 1

追加欄 2

内容量 内容量: 5 枚

追加欄 3

成分追加 1

成分追加 2

成分追加 3

成分追加 4

成分追加 5

成分追加 6

成分追加 7

成分追加 8

成分追加 9

成分追加 10

期限表記 賞味期限: 書式 YYYY年MM月DD日

期限加算日 30 別記表示

保存方法 日光を避け、常温にて保存して下さい

追加欄 4

責任者 製造者: 合同会社オカダクリエイト名古屋市熱田区八番二丁目19-9 第5-705

追加欄 5

備考 1

備考 2

表示価格

バーコード

印刷結果の表示

入力情報を登録

メニューへ戻る

「入力情報を登録する」のボタンをクリックする事で、指定した登録番号で保存登録されます。

以上、1～11までの操作を商品ごとに行なう事で、商品情報を登録していきます。登録が終了したら、「メニューへ戻る」ボタンをクリックして、メインメニューに戻ります。

**【ポイント】追加欄を有効に使いましょう**

入力項目の中にある「追加欄 1～5」は、特別な表示が必要となる食品表示で使用する項目です。例えば冷凍食品の場合、追加欄 1 には「冷凍前加熱の有無」、追加欄 2 には「加熱調理の必要性」を表示する用途に使用します。

また、各項目欄は、本来の項目内容とは別の内容を表示する事も可能です。例えば、品名欄に「名称：           」と記載し、名称欄には別の表示内容を記載する事も出来ます。

表示する項目数が多い場合や、特殊な表示を行なう必要がある場合には、覚えておいて損のないテクニックです。

**【ポイント】各項目の初期表示について（製造者 販売者、冷凍表記等の簡単入力）**

例えば、初期の責任者表記は必ず「製造者」となりますが、これを一々変更する事無く、販売者の表記としたい場合があります。

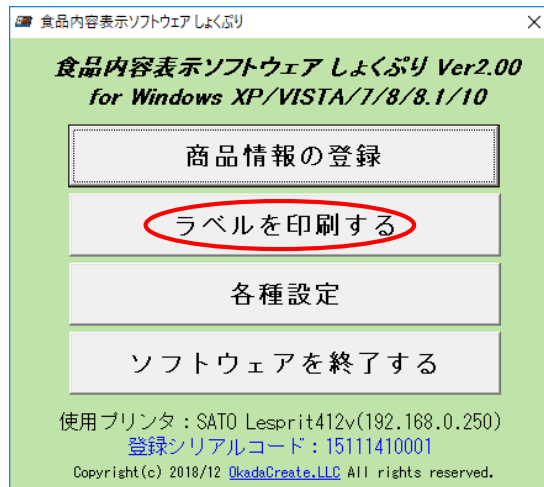
この場合、まずは登録番号 0 0 0 1 番などに、責任者表記を販売者に変更しただけの情報を作成・保存します。後ほど新規登録を行う際には、まず登録番号「0 0 0 1」を呼び出し、登録番号の欄に、新規に登録したい番号を入力するのみで、販売者表示の内容が得られます。詳しくは、26 ページの「同じ書式を使用する方法」をご覧ください。



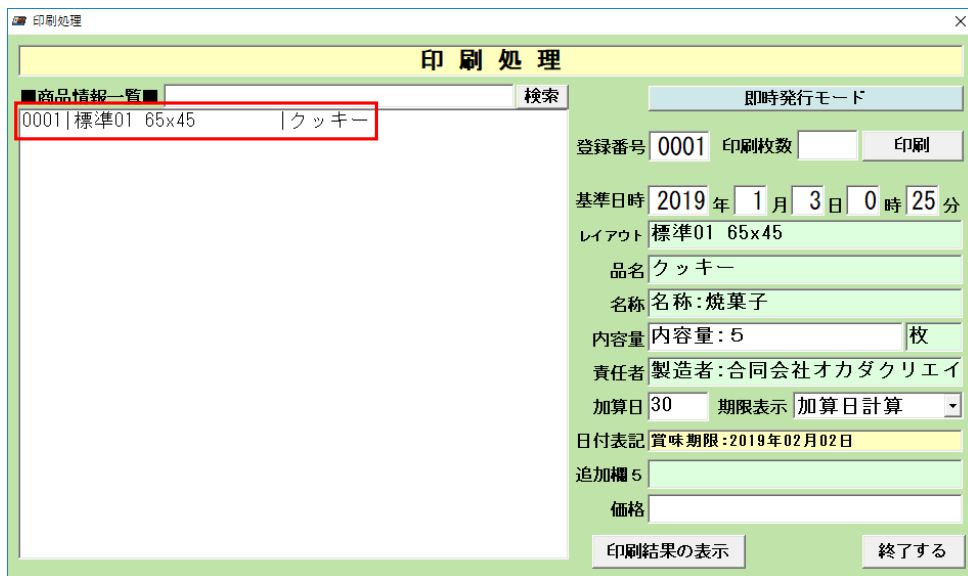
## 食品表示ラベルを発行してみましょ

早速登録した商品情報で食品表示ラベルを発行してみましょ。プリンターにラベルをセットし、電源を入れた後に下記の操作を行います。

### 1. メインメニューより、「ラベルを印刷する」ボタンをクリックします。



### 2. 印刷する商品情報を選択します



印刷処理のウィンドウが表示されますので、左枠内の「0001 標準01 65x45 クッキー」をダブルクリックします。

印刷頻度が高い商品は、登録番号の欄へ数字を直接入力し、エンターキーを押す方が早く指定できます。

ダブルクリック後は、選択した商品「クッキー」の内容が右側に表示され、印刷枚数の入力状態となります。

### 3 . 印刷枚数の入力

印刷処理

商品情報一覧 検索 即時発行モード

0001 | 標準01 65x45 | クッキー

登録番号 0001 印刷枚数 3 印刷

基準日時 2019年 1月 3日 0時 25分

レイアウト 標準01 65x45

品名 クッキー

名称 名称: 焼菓子

内容量 内容量: 5 枚

責任者 製造者: 合同会社オカダクリエイ

加算日 30 期限表示 加算日計算

日付表記 賞味期限: 2019年02月02日

追加欄5

価格

印刷結果の表示 終了する

今回は3枚出力するので「3」と入力し、「印刷」ボタンをクリックします。

### 4 . 印刷開始

印刷ボタンをクリックすると下記のウィンドウが表示されます。[「はい」をクリック](#)する事で、指定した枚数のラベルがプリンターより印刷されます。

確認

登録番号:0001の  
印刷データを送信しました

はい

速度の遅いPCを使用している場合や、RS232C接続のプリンターを使用している場合は、ラベル発行までに数十秒ほど時間がかかります。

**試用版は1枚のみ発行し、ソフトウェアが自動終了します。**

ラベルが正常に発行されなかった場合は、後頁の「おかしいなと思ったら」をご確認下さいませ

#### 【ポイント】発行日の変更や表示方法の変更も可能

例えば、「翌日に製造する商品のラベルを事前に発行しておきたい」という場合でも、印刷基準日時の項目を明日の日付けに変更するだけで、発行が行なえます。

また、今は夏なので加算日は30日ではなく15日にしたいという場合も、この画面の加算日欄を変更するだけで即時対応が可能です。他に「今日は特別に内容量を増やしたい」という場合も、内容量の欄を変更するだけでご対応頂けます。

これら印刷時点での変更については、一時的な変更とソフトウェアが判断しますので、再度商品情報を読み込むと変更箇所は全てリセットされます。

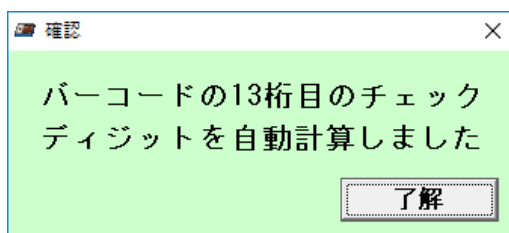
## 高度な利用方法

### バーコード(JAN13又はJAN8)の表示

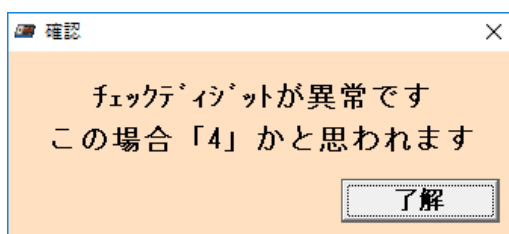
バーコードを使用する場合は、「商品情報の登録」で、バーコード欄にコードを入力します。

- ・チェックディジットが不明の場合で、JAN13を使用する場合は、左から12桁までのコードを入力し、Enterキーを押します。
- ・チェックディジットが不明の場合で、JAN8を使用する場合は、左から7桁までのコードを入力し、Enterキーを押します。
- ・チェックディジットまで全てお分かりの場合は、そのまま13桁や8桁のコードをご入力ください。

12桁や7桁の入力が行われている場合は、**チェックディジット自動算出機能**により、末尾の1文字(チェックディジット)が自動算出され、下記のウィンドウが表示されます。



また、13桁や8桁入力時、末尾のチェックディジットが異なる場合は、下記ウィンドウが表示されますので、ご入力内容を再度ご確認くださいませ。



バーコードが必要ない場合は、無記入のままとします。

### 指定文字以下印刷無効機能

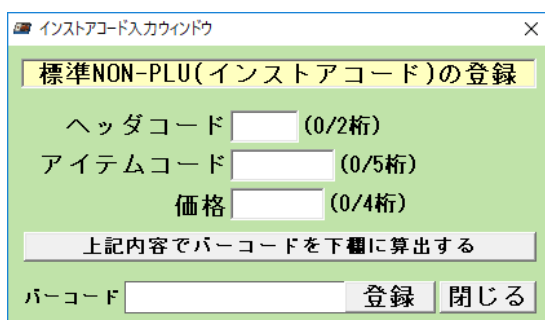
品名の文字列中に、ラベル上へ印字を行いたくない文字列がある場合は、その文字列の頭に<m>を入力する事で、<m>以降の文字列の印字を行いません。例えば、

品名 | 品名:特製クッキー<m>〇〇様用 | (17/31)

と入力する事で、品名リストでは「〇〇様用」の部分が表示されるようになりますが、実際のラベルには「品名:特製クッキー」と<m>を含む後の文字列は印字されない出力結果となりますので、同じ商品名でも、別の内容でラベルを作成する必要がある場合にお使い頂くと便利です。

## バーコード(標準 NON-PLU インストアコード)の表示

しょくぱりでは13桁のインストアコード(標準NON-PLU13桁)もお使い頂けます。インストアコードを使用する場合は、商品情報登録画面で、バーコード入力項目をダブルクリックし、下記の標準NON-PLU登録ウインドウを表示させます。



こちらの各項目を入力し、「上記内容でバーコードを下欄に算出する」をクリックします。バーコードと書かれた項目の白い欄にバーコードの数値が表示されましたら、その右側にある「登録」ボタンをクリックする事で、商品情報のバーコード欄にNON-PLUのバーコードが入力されます。

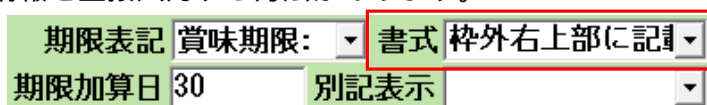
上記登録作業で、バーコードの数値の左から8桁目は、プライスチェックディジットの数字が表示され、末尾の13桁目にはチェックディジットの数字が表示されます。

## 別途記載表示の設定

ラベル印刷時には、「加算日計算での日付表示」「別途記載での日付表示」「その都度設定する表現方法」の三通りで期限表示が行なえる様に設計されておりますが、印刷処理のウインドウでは、必ず初めに「加算日計算」が選択されています。

この為、いつも「別途記載での日付表示」で表示を行なう様なラベルに対しても、毎回「別途記載表示」を選択する必要がある為、煩わしく、しばしば選択ミスが発生する場合があります。

この問題を解消する方法として、商品情報登録の際に「書式」の項目に別途記載の情報を直接入力する方法があります。



書式欄に別途記載情報を入力した例

通常、別途記載の情報は「別記表示」の項目に入力を行ないますが、この「書式」の項目に直接入力する事で、ラベル印刷時に「加算日計算での日付表示」が選択されている場合でも、「書式」の項目に入力された内容通りに別記記載が印刷されます。常時別途記載表現を使用する商品には、この機能を利用する事をお勧め致します。

## 日付表示の書式について

日付関連の欄に入力指定可能な書式は、下記の通りです。

(2019年1月10日 12:30 を書式に合わせて表示した場合の表示例)

| 書式               | 印刷結果            |
|------------------|-----------------|
| YYYY年MM月DD日      | 2019年1月10日      |
| YYYY年M月D日        | 2019年1月10日      |
| YY年MM月DD日        | 2019年1月10日      |
| YY年M月D日          | 2019年1月10日      |
| YYYY/MM/DD hh:mm | 2019/1/10 12:30 |
| YYYY/MM/DD       | 2019/1/10       |
| YYYY/M/D         | 2019/1/10       |
| YY/M/D hh:mm     | 2019/1/10 12:30 |
| GGGE年MM月DD日      | 平成31年01月10日     |
| YY/MM/DD         | 2019/1/10       |
| GGGE年M月D日        | 平成31年1月10日      |
| YY/M/D           | 2019/1/10       |

Y、M、D、h、m、G、Eは全て半角文字で指定して下さい。

直接入力で、Y、M、D、h、m、GGGE等の項目文字を組み合わせる事で、全く新しい書式を登録することも可能です。(例). YYYY-MM-DD ... 2019-01-10

書式の頭に「全角」(カッコは半角文字)と付ける事で、日付を全て全角文字で表現可能です。(例). 全角)YYYY年M月D日 ... **2019年1月10日**

元号は、OS(Windows)に登録されている情報を元に呼び出す為、新しい元号等に関しては、Windowsのアップデートで対応する形となります。

## 一部項目で使用可能な特殊表現

一部の項目に限り、以下の文字列を行頭に付加する事で特殊な表示が行えます。

|     |   |
|-----|---|
| <d> | 文頭に記載する事で、本日の日付表示が行えます。<br>書式は、期限表示と同じものを利用します。<br>記載例：<d>加工日：YYYY年MM月DD日 |
| <b> | 文字の強調表現(線を少し太めにする)を行います。<br>記載例：<b>160円(税込)</b>                           |
| <u> | <u>と</u>で挟んだ文字列を下線付きで表示します。<br>記載例：外装：<u>PP</u>                           |

### 【ご注意】

しょくぷり Ver1.08dまで搭載されておりました<w>機能、<r>機能は、Ver2のレイアウト作成機能と競合する関係から、削除されました。

## 商品を検索して印刷

ラベル発行の画面では、キーワードによる商品検索も行なえます。  
検索は、品名のほか、名称、原材料名、期限表示内容、バーコード等全ての項目に対して検索しますので、特定の原材料を使用した商品を印刷する用途にも最適です。

4901234567894

バーコードでの検索は、全桁入力しなくても検索可能です。

クッキー

クッキーと記載のある商品全てがリストに表示されます。単語の間にスペースを入れる事で、複数の単語を指定する事も可能です。

空白状態で検索すると、登録されている商品全てがリストに表示されます。

## 各種設定の各項目について

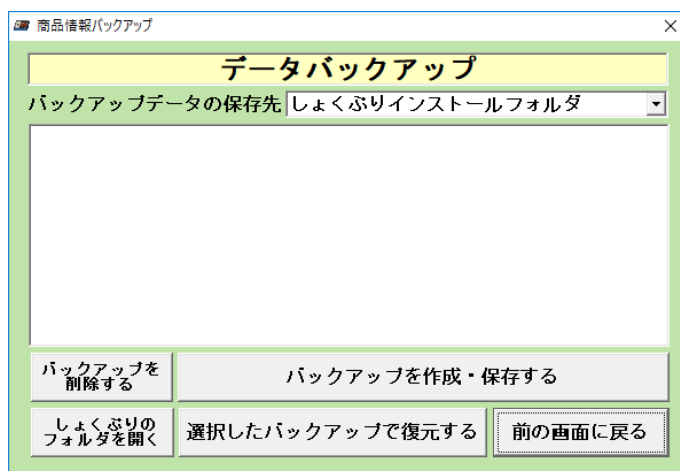
各種設定では、ご使用になられるプリンター名の選択と、全体的な印字位置の補正が行なえます。

|          |  |
|----------|--|
| 使用プリンタ   | ドライバインストール済みのプリンタを指定する項目です。  |
| 使用用紙番号   | 使用する用紙を設定する項目です。サトー製プリンターを使用する場合は、 <b>基本的には 0000</b> のままとなります。TD-2130N では 0513 や 0514 などを設定します。  |
| 印字補正     | 全てのレイアウトに対して、こちらで指定された長さの位置補正をかけます。  |
| 用紙セット位置  | レスプリやエヴィ等、ラベルの両側を2枚の用紙幅ガイドで挟むタイプのプリンターは、「中央寄せ」を選択します。スキャン口等、機械の端にラベルをセットし、1枚の用紙幅ガイドでラベル幅を合わせるタイプは、「端寄せ」を選択します。中央寄せの場合は、最大印字幅の設定も行ないます。(一部自動入力されます) |
| 部単位ごとの印刷 | しよくぶり Ver2 以降では、基本的に「しない」で使用します。指定した発行枚数分のラベルが印刷されない等、特定環境下で動作が不安定な場合には「する」に設定する事で改善される場合もあります。  |

|           |   |
|-----------|---|
| 情報データ保存先  | 初期値では「しよくぷりインストールフォルダ」となります。<br>他の場所に商品情報データ、単語テーブル、画像データ、レイアウトデータを保存する場合には設定を変更します。  |
| バーコード生成方法 | しよくぷりで作成するバーコードが、特定環境下では読み辛い等の不具合が発生した場合は、プリンタドライバー内のクリエイイトフォントで作成したバーコードフォントを使用して印刷する機能です。フォント名は「jan13」(全て半角文字)で、JAN13、バー幅3である必要があります。 |
| システム管理    | レイアウト管理、登録データのバックアップ、認証コードの入力が行えます。尚、認証コードは、販売店の指示がある場合にのみ入力して下さい。  |

## バックアップ機能

「メインメニュー」「各種設定」「バックアップ」と順番にクリックする事で、商品情報のバックアップや復元が行なえるモードになります。  
現時点での商品情報データをバックアップする場合は、「バックアップを作成・保存する」のボタンをクリックし、「保存」をクリックする事で、即時バックアップが行なえます。



また、復元を行なう場合は、リストに表示された日時をクリックし、「選択したバックアップで復元する」をクリックする事で、復元を行ないます。

**データは、必ず定期的に別の記録媒体にバックアップ・保管して下さい。**

## 入力補助機能

商品情報の入力時、入力欄をダブルクリックする事で、入力補助ウィンドウが表示されます。文章の全体を確認しやすく、特殊表現や注意等も表示されますので、ご使用に不慣れな場合は、都度表示してご利用頂く事をお勧め致します。また、よく使用する単語は事前登録が行えますので、より便利にご利用頂けます。

## 画像ファイル印刷機能

画像ファイルを用意する事で、会社や商品のロゴ、商品イメージ等の印刷が行えます。画像ファイルは、下記の内容でご用意下さい。

- ・モノクロ2値BMP形式
- ・レイアウト編集画面でラベルサイズ指定後に表示されるピクセル数の物

|          |    |    |                    |
|----------|----|----|--------------------|
| ラベルサイズ P | 65 | W  | 45                 |
| 印刷方向     | 0  | 度  |                    |
| 印字補正值 縦  | 0  | 横  | 0                  |
| 背景画像     |    | 参照 | 最大:幅2554px×縦3689px |

### 【ご注意】

画像印刷機能をご利用になる場合は、画像ファイルの形式や編集の知識が必要となります。

画像編集の方法やファイルの取り扱い方法につきましては、恐れ入りますがしよくぶりの操作サポート対象外となりますので、予めご留意下さいませ。

### 【モノクロ2値ビットマップ形式でなければならない理由】

一般的なサーマルラベルプリンターの場合、使用用途の関係上、白もしくは黒といった明確な色のみの印字を行う構造になっています。一般的な画像に含まれる、灰色等の中間色の印刷は行えない為、画像も、白または黒のいずれかの情報のみ(2値)で構成されている必要があります。(印字の際に、指定した画像の輪郭がギザギザと目立つ場合は、元画像が2値化されていない可能性があります)

## レイアウト作成・編集機能

しよくぶりv2より、レイアウトの追加・編集が行えます。

| レイアウト管理                 |  | レイアウト名   | 標準レイアウト01 (P65xW45) | 名称変更               | 削除  |     |   |  |
|-------------------------|--|----------|---------------------|--------------------|-----|-----|---|--|
| <b>ラベルの設定</b>           |  | ラベルサイズ P | 65                  | W                  | 45  |     |   |  |
| 印刷方向                    |  | 0        | 度                   |                    |     |     |   |  |
| 印字補正值 縦                 |  | 0        | 横                   | 0                  |     |     |   |  |
| 背景画像                    |  |          | 参照                  | 最大:幅2554px×縦3689px |     |     |   |  |
| <b>印字開始位置の設定</b>        |  | 原材料表 縦   | 1                   | 横                  | 2   |     |   |  |
| バーコード 縦                 |  | 54       | 横                   | 2                  | 縦寸  | 7   |   |  |
| リサイクル1 縦                |  | 38       | 横                   | 36                 | 文字  | 下   |   |  |
| リサイクル2 縦                |  | 50       | 横                   | 36                 | 文字  | 下   |   |  |
| 成分表 縦                   |  | 38       | 横                   | 2                  | 幅   | 32  |   |  |
| 備考1 縦                   |  | 0        | 横                   | 0                  | 幅   | 99  |   |  |
| 備考2 縦                   |  | 0        | 横                   | 0                  | 幅   | 99  |   |  |
| 価格 縦                    |  | 0        | 横                   | 0                  | 幅   | 99  |   |  |
| <b>内容表示 - 文字サイズの設定</b>  |  | 項目名      | 8                   | pt                 | 横幅  | 100 | % |  |
| 品名                      |  | 8        | pt                  | 横幅                 | 150 | %   |   |  |
| 名称                      |  | 8        | pt                  | 横幅                 | 100 | %   |   |  |
| 原材料名                    |  | 8        | pt                  | 横幅                 | 75  | %   |   |  |
| 追加欄1                    |  | 8        | pt                  | 横幅                 | 100 | %   |   |  |
| 追加欄2                    |  | 8        | pt                  | 横幅                 | 100 | %   |   |  |
| 追加欄3                    |  | 8        | pt                  | 横幅                 | 100 | %   |   |  |
| 日付                      |  | 8        | pt                  | 横幅                 | 100 | %   |   |  |
| 保存方法                    |  | 8        | pt                  | 横幅                 | 100 | %   |   |  |
| 追加欄4                    |  | 8        | pt                  | 横幅                 | 100 | %   |   |  |
| 責任者                     |  | 8        | pt                  | 横幅                 | 100 | %   |   |  |
| 追加欄5                    |  | 8        | pt                  | 横幅                 | 100 | %   |   |  |
| 備考1                     |  | 8        | pt                  | 横幅                 | 100 | %   |   |  |
| 備考2                     |  | 8        | pt                  | 横幅                 | 100 | %   |   |  |
| 価格                      |  | 8        | pt                  | 横幅                 | 100 | %   |   |  |
| 罫線解除                    |  | 全て5.5ptへ | 全て幅100%へ            |                    |     |     |   |  |
| <b>成分表示 - 文字サイズの設定</b>  |  | タイトル     | 8                   | pt                 | 横幅  | 100 | % |  |
| 熱量                      |  | 8        | pt                  | 横幅                 | 100 | %   |   |  |
| たんぱく質                   |  | 8        | pt                  | 横幅                 | 100 | %   |   |  |
| 脂質                      |  | 8        | pt                  | 横幅                 | 100 | %   |   |  |
| 炭水化物                    |  | 8        | pt                  | 横幅                 | 100 | %   |   |  |
| 食塩相当量                   |  | 8        | pt                  | 横幅                 | 100 | %   |   |  |
| 成分追加1                   |  | 8        | pt                  | 横幅                 | 100 | %   |   |  |
| 成分追加2                   |  | 8        | pt                  | 横幅                 | 100 | %   |   |  |
| 成分追加3                   |  | 8        | pt                  | 横幅                 | 100 | %   |   |  |
| 成分追加4                   |  | 8        | pt                  | 横幅                 | 100 | %   |   |  |
| 成分追加5                   |  | 8        | pt                  | 横幅                 | 100 | %   |   |  |
| 成分追加6                   |  | 8        | pt                  | 横幅                 | 100 | %   |   |  |
| 成分追加7                   |  | 8        | pt                  | 横幅                 | 100 | %   |   |  |
| 成分追加8                   |  | 8        | pt                  | 横幅                 | 100 | %   |   |  |
| 成分追加9                   |  | 8        | pt                  | 横幅                 | 100 | %   |   |  |
| 成分追加10                  |  | 8        | pt                  | 横幅                 | 100 | %   |   |  |
| 罫線解除                    |  | 全て5.5ptへ | 全て幅100%へ            |                    |     |     |   |  |
| <b>その他表示 - 文字サイズの設定</b> |  | リサイクル1-1 | 6                   | pt                 | 横幅  | 75  | % |  |
| リサイクル1-2                |  | 6        | pt                  | 横幅                 | 75  | %   |   |  |
| リサイクル2-1                |  | 6        | pt                  | 横幅                 | 75  | %   |   |  |
| リサイクル2-2                |  | 6        | pt                  | 横幅                 | 75  | %   |   |  |
| A <sup>+</sup> -添字      |  | 8        | pt                  | 横幅                 | 100 | %   |   |  |
| このレイアウトを保存する            |  |          |                     |                    |     |     |   |  |
| 終了                      |  |          |                     |                    |     |     |   |  |



## ラベルの設定

|        |   |
|--------|---|
| ラベルサイズ | Pの欄にはラベルの長さを、Wの欄には幅を入力します。  |
| 印刷方向   | 通常は0°で使用します。P 65×W 45ラベルを横長に回転して使用する場合は、90°を指定します。<br>横書き(90°)の場合、品名や名称欄を一行で文字数多く表示出来るようになる反面、全体的な表示文字数は減少する傾向がありますので、表示内容との兼ね合いで選択して下さい。 |
| 印字補正值  | このレイアウト全体に対して、指定された位置補正をかけます。   |
| 背景画像   | 会社や商品のロゴ、フリーダイヤルなどの画像を印字する際に画像ファイルを指定する項目です。  |

## 印字開始位置の設定

|       |   |
|-------|---|
| 原材料表  | 品名、名称、原材料名、内容量、期限表示、保存方法、責任者名をセットとした表の印字開始位置と、幅（改行による折り返し位置）を指定します。     |
| バーコード | バーコードの印字開始位置と縦寸を指定します。  |
| リサイクル | リサイクルマークの印字開始位置と縦横の長さ、添え字の印字位置を指定します。（リサイクルマークは2つまで印字可）                 |
| 成分表   | タイトル、熱量、たんぱく質、脂質、炭水化物、食塩相当量、その他成分表示をセットとした表の開始位置と、幅（改行による折り返し位置）を指定します。 |
| 備考    | 備考として印字する文字の開始位置と、幅（改行による折り返し位置）を指定します。（備考欄は2つまで印字可）                    |
| 価格    | 価格として印字する文字の開始位置と、幅（改行による折り返し位置）を指定します。                                 |

## 文字サイズの設定

ほぼ全ての項目で、文字のサイズと幅が指定可能です。

但し、原材料表や成分表で文字サイズを8ポイントより小さくすると、法律に触れる表示内容となる場合がございますので、基本的には変更はお勧め致しません。表示可能面積がおおむね150cm<sup>2</sup>以下の場合には、5.5ポイントの文字や6ポイントの文字がご利用頂けます。

## 罫線の指定

内容表示、成分表示の文字指定の欄にある、項目名をダブルクリックする事で、項目に対する罫線表示の設定が可能です。

項目名が青色の場合は、その項目を罫線で囲います。

項目名が赤色の場合は、その項目表示の際には罫線で囲みません。

表示内容によって、指定・指定解除を行なって下さい。

## レイアウトの削除や名称変更について

「標準 01 65x45」、「標準 01 65x45 ㊄無」、「標準 02 65x45 ㊄」、「標準 02 65x45 ㊄無 ㊄」、「標準 03 28x38 ㊄無」は、旧バージョンのしょくぷりとの互換の為、削除や名称の変更は行えません。

## 商品情報入力時のテクニック

通常、商品情報入力欄の責任者表記は必ず「製造者」となりますが、「販売者」のみを使用するお客様の場合は、これを一々変更する事無く販売者の表記としたい場合があります。この場合、下記の方法で作業の簡略化が図れます。

1. 登録番号 0001 番等に、責任者表記欄の「製造者：」を「販売者：」に変更しただけの商品情報を、事前に登録しておきます。  
【ポイント】後ほど呼び出して使用しやすい様に、0001～0020 近辺の登録番号で登録するのがお勧めです。
2. 商品情報の新規登録を行う際には、まずこの登録したデータを読み込みます。登録データの読み込みは、登録番号欄の「一覧」をクリックし、先ほど保存した商品情報をダブルクリックするか、登録番号欄に直接登録番号を入れて、Enter キーを押して下さい。
3. 次に、登録番号欄の数字を、新しい登録番号に書き換えて Enter キーを押します。（既に商品情報が登録されている番号を入力し Enter キーを押した場合、その商品情報が読み込まれてしまいますのでご注意ください）
4. 新しい商品情報を入力し、「入力情報を登録」ボタンをクリックします。

以上の方法で、販売者表示の状態から入力が行えるようになります。この方法は、ほぼ同じ内容の商品情報をコピーして、一部を書き換えて新規保存する場合にも使えますので、入力の手間を省く効果があり、合理的に多くのデータを登録出来る様になります。

殆どの場合で作業効率が大幅に上がりますので、ぜひご利用下さいませ。

## 予約発行モード

印刷処理

商品情報一覧 0001 標準レタウ クッキー 検索

予約発行モード

登録番号 0000 印刷枚数 登録

基準日時 2018年12月28日13時12分

レイアウト

品名

名称

内容量

責任者

加算日 期限表示 加算日計算

日付表記 2018/12/28 13:12:05

追加欄

価格

印刷結果の表示 発行開始 終了する

複数種類のラベル発行時、「予約発行モード」を使用する事で、発行する全ての内容を指定してから発行を行う事が可能です。

商品データごとに印刷データの送り込みが停止する仕様の為、ラベルサイズが異なる複数種類のラベルを発行する場合でも、ラベルの掛け替えを行ってすぐラベル発行が行えます。

## バーコード生成方法の切り換え

バーコードの画像生成方法は、「各種設定」より2種類からお選び頂けます。特に設定を変更していない場合は、「ソフトウェアにて生成」が選択されています。こちらは、しょくぶりがバーコードの画像を自動生成し、印刷を行います。一方、「バーコードフォントを使用」を選んだ場合、Windowsドライバー側でバーコードフォントの登録作業が必要となりますが、ラベルプリンターの印刷能力に合わせた高精細なバーコードの出力が得られます。基本的には、「ソフトウェアにて生成」で問題ない場合が殆どですが、印刷したバーコードが読み取りにくい等の問題が発生する場合は、この設定を切り替え、下記手順にてバーコードフォントの登録を行ってご利用下さいませ。

### 登録方法

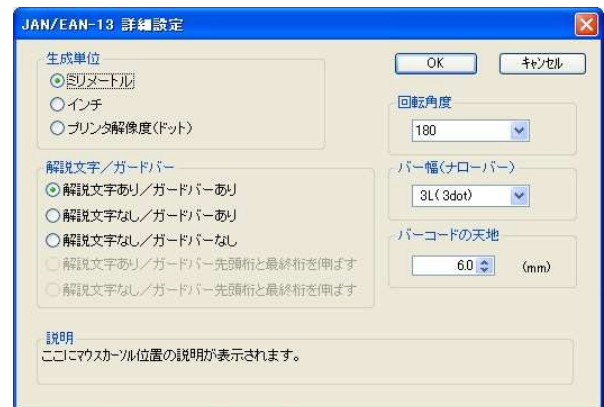
プリンタドライバーの「印刷設定」 クリエイトフォント バーコードフォント欄の「新規作成」をクリック。後は、下記の設定を参考に2種類の登録を行います。



### レアウト回転方向 0° 指定の場合のバーコード

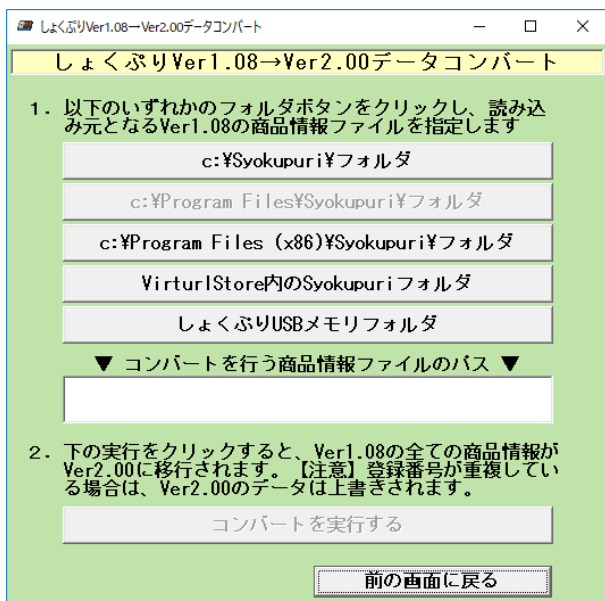


### レアウト回転方向 90° 指定の場合のバーコード

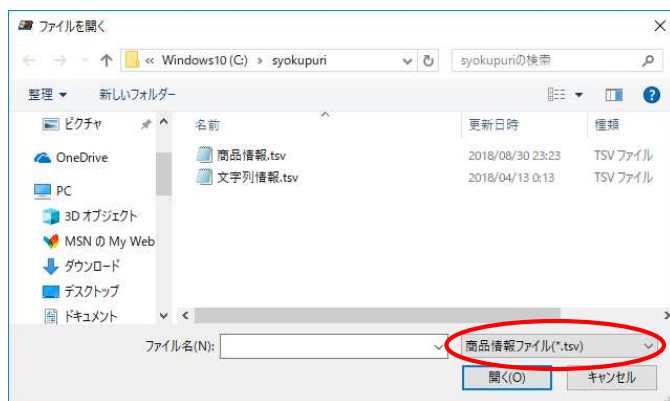


## しょくぷり Ver1.08 からのデータ移行(コンバート)

しょくぷり Ver1.08 をご利用になられていた場合は、メインメニューより「各種設定」「Ver1.08 コンバート」より、Ver1.08 で登録された商品情報を Ver2 の環境へ移行する事が可能です。



Ver1.08 の商品情報ファイルが保存されている可能性のあるフォルダに対応したボタンが黒い太文字で表示されますので、その中の該当フォルダをクリックし、「商品情報.tsv」ファイル、または「\*\*\*\*.bak」ファイルを選択して下さい。



赤丸部をクリックすることで、バックアップファイル(\*.bak)を指定する事も可能です。

商品情報バックアップファイル(\*.bak)

商品情報.tsv ファイル選択後、「コンバートを実行する」ボタンがクリック可能となりますので、クリックする事でデータの移行が行えます。

Ver2 のしょくぷり側で既に商品情報を登録している場合、Ver1.08 の商品情報で上書き消去される場合がございますので、まずは Ver2 のデータをバックアップした後に、コンバート作業を行う事をお勧め致します。

## おかしいなと思ったら

### プリンターから何も印刷されない

- ・プリンターの電源は入っていますか？  
プリンターの電源ケーブルと電源スイッチをご確認下さいませ。
- ・サトー製プリンターをお使いの場合、プリンタドライバー内の「プリンターのプロパティ」「基本設定」「ユーティリティタブ」「デバイスの設定」「ハードウェアバージョンを取得」をクリックした際、ファームウェアの右側に文字列が表示されていますか？  
未表示の場合、別紙説明書をご覧の上、バージョン表示をご確認下さい。
- ・プリンターとコンピュータは、しっかりとケーブルで接続されていますか？  
RS-232C接続の場合は、接続の確認のほか、ケーブルの仕様もご確認下さい。一般的にはRS-232Cクロスケーブルでの接続となりますが、PCの環境によっては、ストレートケーブルにて接続する場合がございます。  
レスプリプリンターの場合、USB RS232C変換ケーブルや、USB IEEE1284変換ケーブルをご使用の場合、サトーポートでのインストールは不具合が出る場合がありますので、標準ポートでのインストールをお試し下さいませ。
- ・RS-232C接続の場合、パラメータは正確に設定されていますか？  
ボーレートやストップビット等の指定が、プリンター側とコンピュータ側両方が同じ設定となっているかご確認下さい。少しでも違う場合、正常に通信が行われません。
- ・レスプリプリンターをお使いの場合、プリンタドライバーより、「印刷設定」「ユーティリティ」「テスト印字」「実行」とクリックする事で、テスト印字が行われますか？  
テスト印字が行なわれない場合は、プリンターの電源の確認、ケーブルの確認、プリンターがオンラインモードになっているかの確認、ラベル用紙（転写仕様の場合はカーボンリボン含む）の確認を行なう必要があります。

以上の確認を行っても、プリンターから何も出力されない場合は、「しょくぱり」の異常ではなく、ドライバーのインストール不良か、プリンターの故障が考えられます。

### 印字位置がおかしい(正常位置よりも大きくズレている)

まずは、レイアウト編集画面での設定ミスや、「各種設定」内で中央寄せを指定している場合の、印字幅指定をご確認下さい。レスプリの幅は、約101.6mmとなります。

全体的な印字位置の調整は、本ソフトウェアの「各種設定」内の印字補正にて指定するほか、各レイアウト編集内でも印字補正值の設定が可能です。

また、プリンターのティアオフ機能（印刷時ラベル頭出し機能）を使用している場合で、上記、「各種設定」内の印字補正值にて印字位置の変更を行なっても状態が改善されない場合は、プリンター本体側の「頭出し量調節機能」を調整する必要があります。こちらの調整については、プリンター付属の取扱説明書をご確認下さいませ。  
ラベル毎に前後左右に1～2mmの印字ズレが発生する事象は、ラベルプリンターの構造上、正常な動きです。3mm以上のズレが頻繁に発生する場合は、異常です。

## ソフトウェアの動作がおかしい

- ・しょくぷりUSBメモリをPCに刺したままだと、PCが起動しない  
PC側が、USBメモリから優先的に起動しようとする為、起動出来ずに黒い画面のまま、動作が止まってしまいます。PC側のBIOS設定にて、起動順番をUSBが先ではなく、ハードディスクから行う様に設定を変更する事で、USBメモリを挿したままでOSを起動する事が可能となります。  
BIOSの変更につきましては、PCの説明書ならびにPCのメーカーサポートにてご対応下さいませ。
- ・1枚ラベルが発行されるとソフトウェアが強制終了される  
試用版やUSBメモリがない場合は、2枚以上の連続発行が行えません。
- ・エラー表示が出てソフトウェアが止まる  
各種設定内のプリンター名や設定をご確認下さい。  
ソフトウェアインストール後すぐに、使用するプリンターを指定する必要があります。  
上記以外でエラーが出て止まる  
しょくぷりソフトウェアの再インストールや、Windowsの再インストールを行なっても状態が改善されない場合は、奥付に掲載のお問合せ先まで、エラー状況とエラー表示内容を含めてご連絡下さいませ。

## しょくぷりUSBメモリが認識されない

**こちらの問題は、殆どがコンピュータ本体やWindows側の問題となります。**

- ・WindowsXPでネットワークドライブを使用している場合  
WindowsXPでは、ネットワークドライブに対して割り当てられたドライブレターが、他のドライブに重複して割り当てられるというバグがあります。  
この為、現在接続しているネットワークドライブのドライブレターが「D:」~「J:」等を使用している場合は、「X:」や「Z:」に変更する事で、USBメモリが認識される様になります。
- ・コンピュータ側のUSBポートが壊れている可能性  
コンピュータ側に複数のUSBポートがある場合は、USBメモリを挿し込んだポートとは別のポートにUSBメモリを挿してお試し下さい。  
USB機器をコンピュータに複数接続している場合は、USBの電源許容量をオーバーしている為に新しい機器が電気を確保できず、認識されないといった症状が発生する場合があります。コンピュータよりUSB機器を全て外し、しょくぷりUSBメモリだけをコンピュータに挿した時にのみUSBメモリが認識される場合は、この可能性が高いです。その場合は、使用するUSB機器だけを接続するか、電源容量が増やせる電源付き(セルフパワー型)のUSBハブをご利用下さい。  
稀にUSBドライバーが何らかの不具合で認識されないケースがあります。  
デバイスマネージャー内のUSBコントローラーに列挙されている接続機器の中で、「!」や「?」マークがついている機器がある場合は、該当のデバイスを選択した後、「Del」キーを押すなどして、ドライバを削除してコンピュータを再起動して下さい。再起動後は、新しいドライバーが自動的にインストールされます。

- ・しょくぱりUSBメモリをコンピュータに挿すと、「ドライブ のディスクはフォーマットされていません。今すぐフォーマットしますか？」と表示される。フォーマットは厳禁です。「はい」をクリックしない様をお願い致します。他のコンピュータに接続しても同様の表示が出る場合は、USBメモリの故障が考えられます。恐れ入りますが、奥付に掲載のお問合せ先まで、ご連絡下さいませ。





welcome to our  
**MooPee Section**  
- since 2001 -

奥付

発行日：2019年1月6日 第一版  
発行所：合同会社 オカダクリエイト  
発行者：合同会社 オカダクリエイト

この商品についての御質問・御意見・御感想等ございましたら、お手数ではございますが、Eメール、もしくはFAXにてご連絡下さいませ。

お電話による操作方法のお問い合わせにつきましては、即時回答が困難な内容が多々ございます為、誠に申し訳ございませんが、何卒ご容赦頂きます様、宜しく願い申し上げます。

お問合せ先

〒456-0059 名古屋市熱田区八番二丁目19-9 第5-705

合同会社 オカダクリエイト

Tel:052(661)0198 Fax:052(755)8777

<http://www.okadalabel.co.jp>

E-Mail:reception@okadalabel.co.jp

このソフトウェアのZIP圧縮は「7-zip32.dll」(秋田稔様(<http://akky.xrea.jp/>))を使用しています。